

SCOOTER ELETTRICO 4 RUOTE DINGO COL. GRIGIO SCURO/ROSSO (BN027 DARK GREY/BN027 RED)

Guida all'uso



Vi ringraziamo per aver scelto il nostro scooter elettrico a 4 ruote. Si prega di leggere con estrema attenzione la presente guida all'uso e di seguire scrupolosamente le istruzioni specifiche per il corretto utilizzo dello scooter.

INDICE

Introduzione al prodotto	pag.3
Controlli prima di ogni corsa	pag.3
Descrizione componenti	pag.3
Specifiche	pag.4
Display LCD	pag.4
Pulsanti	pag.5
Luci.....	pag.5
Leva freno di stazionamento	pag.6
Sedile	pag.6
Manubrio	pag.7
Porta di ricarica	pag.7
Freno elettromagnetico.....	pag.8
Indicatore di direzione/luce di emergenza	pag.8
Box posteriore	pag.9
Box sotto la sella	pag.9
Assemblaggio.....	pag.10
Ricarica	pag.24
Informazioni generali	pag.25
Manutenzione	pag.26
Problemi e soluzioni.....	pag.26

Introduzione al prodotto

La velocità di progettazione dello scooter può raggiungere i 25 km / h, divertitevi!

Controlli prima di ciascun utilizzo

Prima dell'utilizzo, effettuare sempre le seguenti operazioni di controllo:

- Accendere l'interruttore dell'aria nel box sotto la sella
- Accendere lo scooter con la chiave in dotazione, assicurarsi che il display e tutte le luci funzionino bene.
- Assicurarsi che la batteria sia completamente carica
- Garantire la flessibilità e la stabilità del manubrio
- Assicurarsi che la pressione degli pneumatici anteriori e posteriori sia perfettamente corretta
- Assicurarsi che le viti della ruota anteriore e posteriore siano bloccate e serrate.
- Assicurarsi che i freni anteriori e posteriori siano fissati correttamente e perfettamente funzionanti.
- Assicurarsi di accendere il freno elettromagnetico e che sia completamente funzionante
- Assicurarsi che le ruote anteriori e posteriori possano ruotare in modo dinamico.
- Assicurarsi che il motore funzioni correttamente
- Assicurarsi che l'indicatore di direzione funzioni correttamente
- Assicurarsi che il sedile sia regolato in posizione e fissato saldamente

Descrizione dei componenti



Specifiche

Freno: Disco anteriore, tamburo posteriore

Freno elettromagnetico:6N

Motore: 1000W

Display:Display LCD

Luce anteriore:Luce LED

Pneumatico:Anteriore 3.00-8 Tubeless, Posteriore 3.00-10 Tubeless

Sistema di avviamento: Acceleratore

Batteria: Batteria al piombo da 60V 20Ah

Tempo di ricarica della batteria: 6-8 ore

Ingresso di carica: 220 V, 50/60 Hz

Velocità massima: 25 KM/H

Modello di velocità:Modalità a 3 velocità

Retromarcia: con

Velocità massima: 55 Km, a seconda delle condizioni della strada, della capacità di carico, ecc.

Display LCD

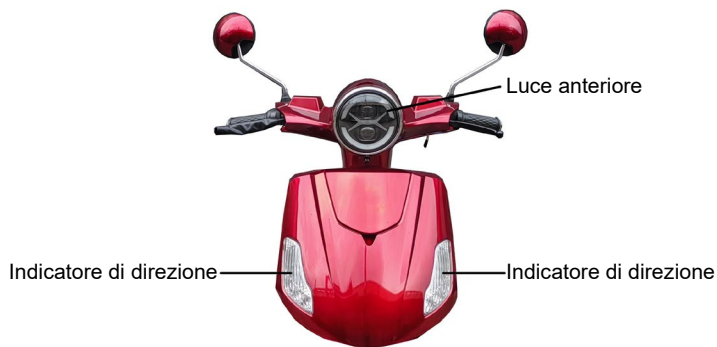


Pulsanti



Luci

Lucce anteriore
Indicatore di direzione anteriore



Barra luminosa
Indicatori di direzione posteriori
Lucce posteriore/lucce freno



Leva del freno di stazionamento

Azionarlo stringendo con forza la leva del freno.



Sedile



Il sedile può essere spostato tramite il pulsante
fare attenzione alle mani durante il movimento



Il sedile può essere inclinato tramite il pulsante
fare attenzione alle mani durante l'inclinazione

Manubrio

Il manubrio può essere regolato verso l'alto e verso il basso.



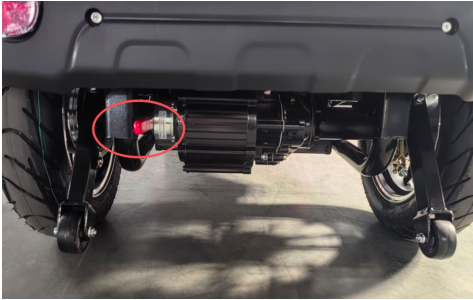
Porta di ricarica



Freno elettromagnetico

Lo scooter è dotato di freno elettromagnetico

- 1) quando si solleva la leva, si attiva la funzione del freno elettromagnetico
- 2) quando si solleva la leva, si attiva la funzione del freno elettromagnetico



Pulsante dell'indicatore di direzione/luce di emergenza



- 1) quando è necessario accendere l'indicatore di direzione sinistro, premere il pulsante sul lato sinistro.
quando l'indicatore di direzione sinistro non è più necessario, **premere il pulsante centrale, l'indicatore si spegnerà**
- 2) quando è necessario accendere l'indicatore di direzione destro, premere il pulsante sul lato destro.
quando l'indicatore di direzione destro non è più necessario, **premere il pulsante centrale, l'indicatore si spegnerà**
- 3) **quando è necessario accendere la luce di emergenza, accendere prima l'indicatore di direzione sinistro e poi quello destro**
quando la luce di emergenza non è più necessaria, premere il pulsante centrale, la luce si spegnerà

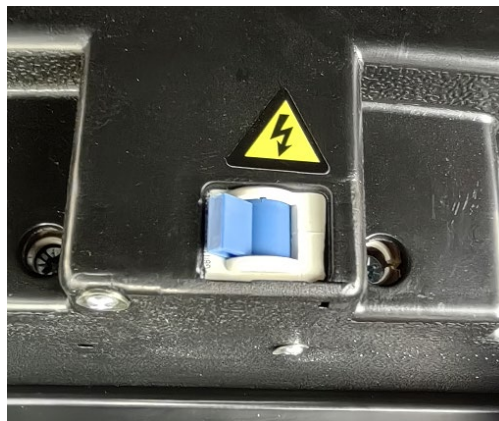
Box posteriore

Utilizzare la chiave per aprire



Box sotto il sedile

Utilizzare la chiave per aprire
è possibile trovare l'interruttore dell'aria



Preparazione prima dell'assemblaggio

Lo scooter è confezionato in una scatola di cartone con intelaiatura in acciaio. Dopo l'apertura, verificare che tutte le parti elencate di seguito siano presenti; ciò è fondamentale per il corretto montaggio e utilizzo.

1. Chiave, telecomando e serratura del bauletto posteriore.

Si trovano in una busta all'interno dello scooter



2. Copertura del pannello frontale



3. Copertura anteriore



4. Staffa del bauletto posteriore



5. Bauletto posteriore



6. Poggiatesta



7. Tettuccio

- (1) Copertura
- (2) Parti di collegamento
- (3) Vetro
- (4) Staffa anteriore
- (5) Staffa posteriore



10. Specchietto retrovisore



11. Coperture dello specchietto retrovisore

Si trovano nel bauletto posteriore



12. Caricabatterie

Si trovano nel bauletto posteriore



Nota: le sezioni seguenti illustrano l'assemblaggio dello scooter e del tettuccio

Istruzioni sulle parti standard dello scooter

Per agevolare il montaggio, separare e ordinare **le parti standard** elencate. Tali componenti saranno necessari durante l'assemblaggio. Nella busta delle parti standard possono essere presenti componenti aggiuntivi utilizzati come ricambi.



Viti grandi appuntite

2 pezzi per la copertura anteriore



Ganci

2 pezzi per la copertura anteriore



Viti piccole appuntite

2 pezzi per la copertura anteriore

2 pezzi per la copertura del pannello frontale



Vite a testa tonda

1 pezzo per la copertura anteriore



Dadi

4 pezzi per la staffa del bauletto posteriore



Viti e dadi

4 set per il bauletto posteriore



Un set completo per il manubrio

Assemblaggio dello scooter

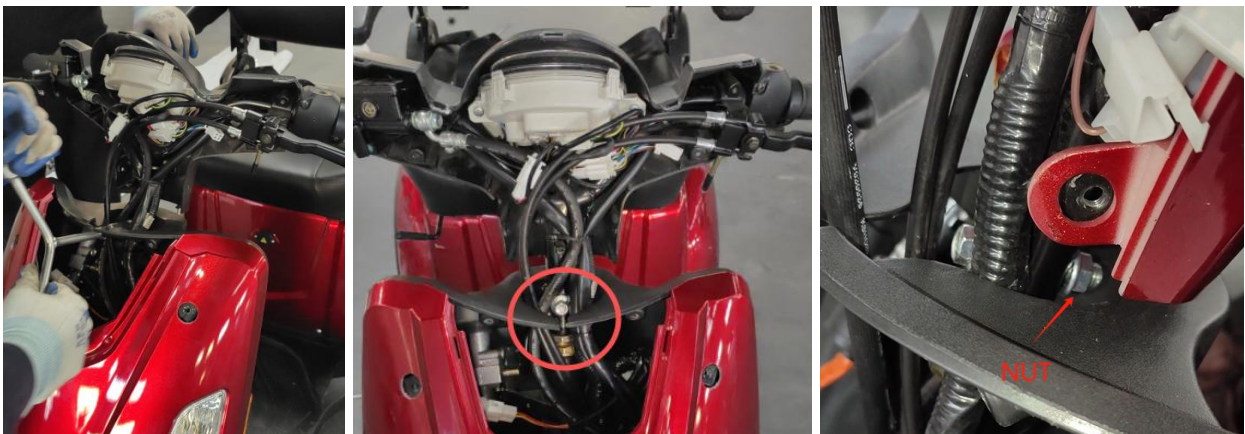
Leggere attentamente tutti i passaggi. Non saltare, modificare o sostituire alcuna fase dell'assemblaggio: ciò potrebbe causare lesioni o danni al prodotto. Se non si dispone delle competenze o degli strumenti necessari, rivolgersi a un tecnico qualificato. È inoltre possibile richiedere il video di montaggio al nostro servizio clienti.

Passo 1: assemblaggio del manubrio

Prendere la vite e il dado completi dalle **parti standard dello scooter**.
Preassemblare i componenti come illustrato, assicurandosi di rispettare l'orientamento corretto; un montaggio errato impedirebbe il serraggio del manubrio.

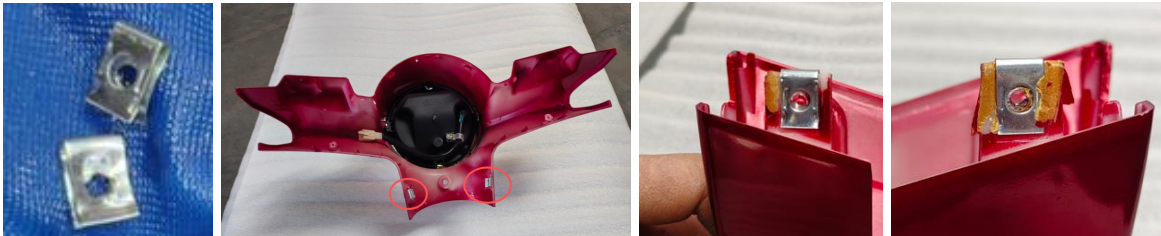


Posizionare il manubrio sullo scooter e individuare il foro di fissaggio. Inserire e serrare la vite con il dado, assicurandosi che il manubrio sia fissato saldamente. Verificare che siano ben serrate.

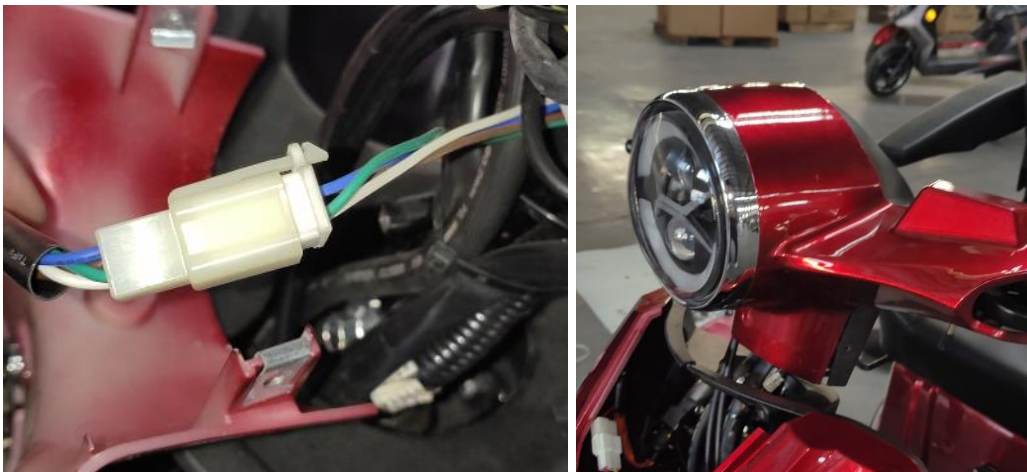


Passo 2: assemblaggio della copertura anteriore

Prendere i 2 ganci dalle **parti standard dello scooter**.
Inserirli nella copertura anteriore: il foro circolare deve essere rivolto verso l'esterno.



Collegare i cavi del faro anteriore, rispettando i colori, quindi posizionare la copertura sulla struttura. Collegare i cavi secondo i colori corrispondenti.



Prendere le **2 viti grandi appuntite** e fissare la copertura, serrandole. Verificare che siano ben serrate.

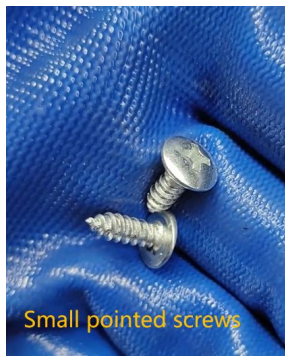


Viti grandi appuntite

Viti grandi appuntite

Viti grandi appuntite

Prendere le **2 viti piccole appuntite** e serrarle. Verificare che siano ben serrate



Viti piccole appuntite



Viti piccole appuntite



Viti piccole appuntite

Prendere la **vite a testa tonda** e completare il fissaggio. Verificare che sia ben serrata.

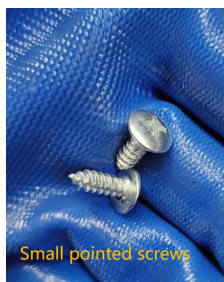


Passo 3: assemblaggio della copertura del pannello frontale

Posiziona la copertura sul pannello



Prendere le **2 viti piccole appuntite** e serrarle. Verificare che siano ben serrate.



Viti piccole appuntite



Viti piccole appuntite



Viti piccole appuntite

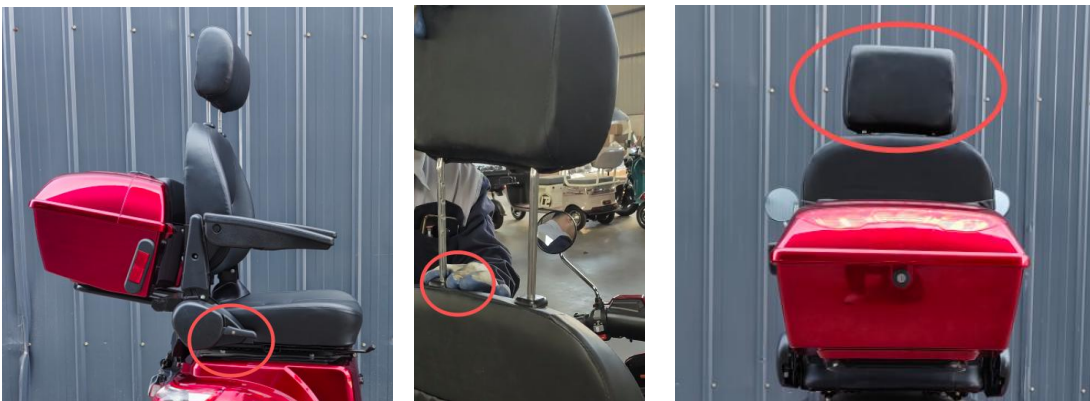
Passo 4: assemblaggio dello specchietto retrovisore

Installare le coperture sullo specchietto retrovisore.

Fissare lo specchietto retrovisore e serrare. Verificare che siano ben serrate.



Passo 5: assemblaggio della staffa del bauletto posteriore Aprire il sedile utilizzando il pulsante. Posizionare il poggiatesta utilizzando l'apposito pulsante.



Prendere i **4 dadi** dalle **parti standard**.

Posizionare la staffa del bauletto posteriore e fissarla saldamente. Verificare che siano ben serrati.



Passo 6: assemblaggio del bauletto posteriore

Posizionare il bauletto sulla staffa.

Prendere **4 set di viti e dadi dalle parti standard**. Verificare che siano ben serrate.



Fissare il bauletto serrando tutti i collegamenti. Verificare che siano ben serrati.



Installare la serratura del bauletto e serrarla. Verificare che sia ben serrata.

Istruzioni sulle parti del tettuccio

Per facilitare l'**assemblaggio del tettuccio**, ordinare le parti elencate di seguito; saranno utilizzate durante il montaggio.



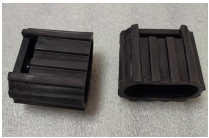
2 viti lunghe (misura:635) e 1 vite corta (misura:625)

Per il fissaggio della staffa anteriore. (fissaggio allo scooter)



Viti (misura:8x40)

4 pezzi per la staffa posteriore (fissaggio allo scooter)



2 boccole per la staffa posteriore



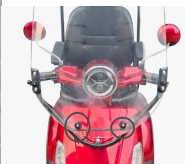
Viti (misura:6x16)

2 pezzi per fissare la copertura alla staffa posteriore



Parti di collegamento e 4 viti (misura:6x20)

Per fissare il vetro alla staffa anteriore



2 pezzi per fissare il vetro alla staffa anteriore



Viti (misura:6x12)

7 pezzi per fissare il vetro alla copertura

Assemblaggio del tettuccio

Leggere attentamente tutti i passaggi. Non modificare alcuna fase dell'assemblaggio: ciò potrebbe causare lesioni o danni al prodotto. Rivolgersi a un tecnico qualificato se necessario. Il video di montaggio è disponibile presso il servizio clienti.

Passo 1: assemblaggio della staffa anteriore

Posizionare la staffa anteriore sullo scooter.
Prendere **2 viti lunghe (635)** e **1 vite corta (625)** e fissare la staffa, serrandole accuratamente. Verificare che siano ben serrate.



Vite lunga

Vite corta

Vite lunga

Passo 2: assemblaggio della staffa posteriore

Posizionare la staffa posteriore sullo scooter.
Prendere **4 viti 8×40** e fissare la staffa posteriore. Verificare che siano ben serrate.

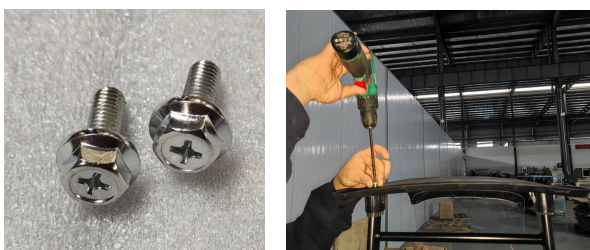


Passo 3: assemblaggio della copertura

Inserire prima le 2 boccole nella staffa posteriore.

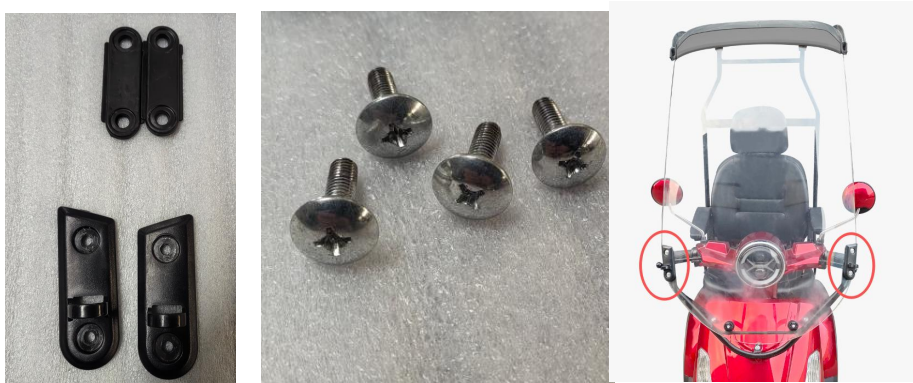


Utilizzare 2 viti 6×16 per fissare la copertura alla staffa posteriore.
Verificare che siano ben serrate.

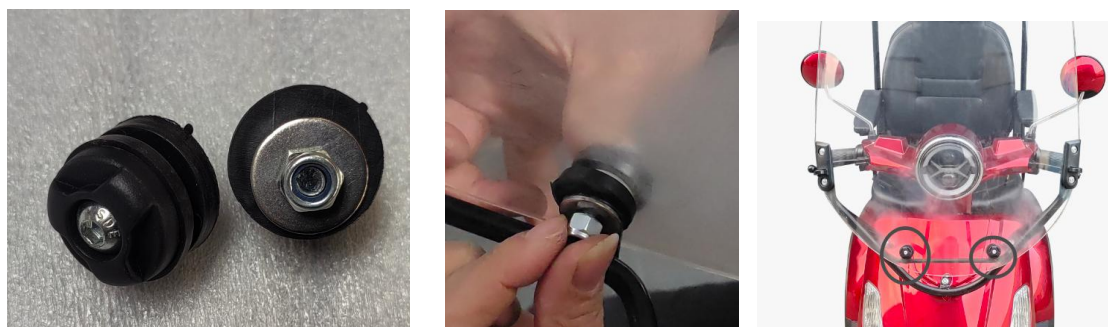


Passo 4: assemblaggio del vetro

Utilizzare le parti di collegamento e 4 viti 6×20 per fissare il vetro alla staffa anteriore. Verificare che siano ben serrate.



Utilizzare poi 2 viti aggiuntive per completare il fissaggio del vetro. Verificare che siano ben serrate.



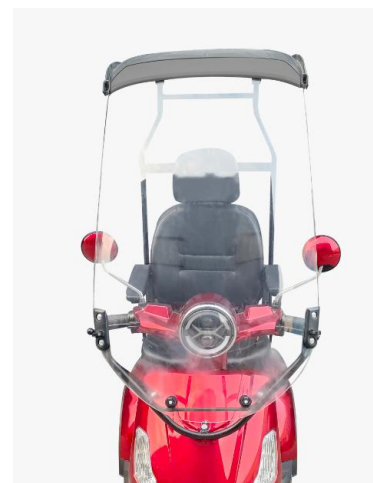
Passo 5: collegamento del vetro alla copertura

Prendere **7 viti 6×12** e le parti di collegamento. Verificare che siano ben serrate.



Fissare il vetro alla copertura. Verificare che siano ben serrate.

Si consiglia di iniziare dalle viti centrali e poi procedere con quelle laterali.



Ricarica

Durante la ricarica, assicurarsi che il caricatore sia collocato in un'area ben ventilata e asciutta. Il caricabatterie stesso non deve mai essere collocato nelle vicinanze o coperto da materiali infiammabili come tessuti

- Utilizzare esclusivamente il caricabatterie fornito con lo scooter. L'uso di altri caricabatterie può danneggiare la batteria.
- Non caricare la batteria in un luogo troppo freddo o troppo caldo.
- Collegare correttamente la spina di uscita del caricabatterie con la porta di ricarica dello scooter, quindi inserire la spina di ingresso del caricabatterie nella presa elettrica.
- Al termine della ricarica, estrarre prima la spina di ingresso dalla presa elettrica e poi la spina di uscita dalla porta di ricarica dello scooter.
- Durante la ricarica, tenerlo fuori dalla portata dei bambini.
- Durante la ricarica, spegnere l'alimentazione e rimuovere la chiave.
- La luce rossa indica che la batteria è in carica. Quando la luce passa da rossa a verde, significa che la batteria è stata completamente caricata. Di solito, ci vogliono circa 6-8 ore per ricaricare completamente la batteria, anche a seconda dello stato di carica delle batterie.
- Non lasciare il caricabatterie in carica oltre al tempo necessario; non deve essere lasciato e collegato alla presa elettrica oltre al tempo necessario, perché potrebbe danneggiare il caricabatterie e causare incendi
- Non toccare mai la porta di ricarica della batteria con le mani o con altri oggetti metallici, per evitare di danneggiare il connettore e causare un cortocircuito

Informazioni generali

- 1) Prima dell'uso, leggere le istruzioni contenute in questa guida all'uso
- 2) Rispettare le norme locali e nazionali sul traffico stradale.
- 3) Controllare regolarmente la pressione degli pneumatici, renderà la guida più semplice, ridurrà al minimo il consumo della batteria e ridurrà la probabilità di danni agli pneumatici.
- 4) Controllare sempre i freni prima della guida per assicurarsi che funzionino correttamente.
- 5) Non prestate lo scooter a nessuno
- 6) Per frenare, il guidatore deve agire su entrambe le leve in modo corretto.
- 7) Non guidare mai lo scooter sotto l'effetto di droghe o alcol.
- 8) Non guidare in cattive condizioni atmosferiche, ad esempio su superfici irregolari, bagnate o allentate. Non guidare in condizioni meteorologiche avverse, in condizioni di scarsa visibilità
- 9) Durante la ricarica, spegnere l'alimentazione e rimuovere prima la chiave.
- 10) Quando si termina la guida, spegnere lo scooter e togliere la chiave.
- 11) può trasportare solo una persona, il trasporto di un passeggero non è consentito.
- 12) Non spruzzare mai liquidi direttamente sullo scooter elettrico e non bagnare i componenti elettrici (il connettore della batteria, il motore, il controller, i cavi, il manubrio)

Manutenzione

Controllare la pressione degli pneumatici.

Verificare che le viti e i bulloni siano installati correttamente.

Controllare i freni.

Controllare tutte le luci.

Tenere lo scooter lontano da ambienti troppo caldi o troppo freddi.

Problemi e soluzioni

Problema	Causa	Soluzione
Lo scooter non invia alcun segnale quando è acceso	1) Spegnimento dell'aria 2) allentare il collegamento della batteria 3) Interruttore di alimentazione non funzionante 4) Centralina non funzionante	1) Accendere l'interruttore dell'aria 2) Ricollegare la connessione della batteria 3) Riparare o sostituire l'interruttore di alimentazione 4) Sostituire il dispositivo di controllo
Il motore si ferma automaticamente	1) Batteria scarica 2) Centralina non funzionante 4) Spegnimento dell'aria	1) Ricaricare le batterie 2) Sostituire il controllore 3) accendere l'interruttore dell'aria
La spia non si accende durante la ricarica	1) Il cavo di collegamento è allentato 2) caricabatterie danneggiato	1) Inserire saldamente la presa di corrente 2) Sostituire il caricabatterie
Altri problemi	Contattare il servizio clienti	Contattare il servizio clienti

SCOOTER ELETTRICO 4 RUOTE DINGO COL. GRIGIO SCURO
4-WHEELS ELECTRIC SCOOTER DINGO COL. DARK GREY

REF

BN027 DARK GREY

MD

SN

XXXXXXXX

LOT

XXXXXXXX



Zhejiang Benneng Vehicle Technology Co.,Ltd.

No.21, Longxing Road, Quzhou City, Zhejiang Province, Cina

MADE IN CHINA

EC REP

RIOMAVIX SOCIEDAD LIMITADA
Calle de Almansa 55, 1D, Madrid 28039 Spagna



Movi S.p.a.
Via Dione Cassio 15, 20138 Milano - Italia

20XX



150Kg



IPX4 Input: 220 V ~ 50 Hz



SCOOTER ELETTRICO 4 RUOTE DINGO COL. ROSSO
4-WHEELS ELECTRIC SCOOTER DINGO COL. RED

REF

BN027 RED

MD

SN

XXXXXX

LOT

XXXXXXXX



Zhejiang Benneng Vehicle Technology Co.,Ltd.

No.21, Longxing Road, Quzhou City, Zhejiang Province, Cina

MADE IN CHINA

EC REP

RIOMAVIX SOCIEDAD LIMITADA
Calle de Almansa 55, 1D, Madrid 28039 Spagna



Movi S.p.a.
Via Dione Cassio 15, 20138 Milano - Italia

20XX



150Kg



IPX4 Input: 220 V ~ 50 Hz



Importatore e Distributore:

Movi S.p.a. Via Dione Cassio 15, 20138 Milano, Italia

Per segnalazioni e reclami rivolgersi a: qualityeregulatory@pec.movigroup.com

Per informazioni sul prodotto: infotecnicawimed@movigroup.com

Per manutenzione e riparazione: satwimed@movigroup.com